

# FAMÍLIA

PARANAENSE



CRAS  
CENTRO DE REFERÊNCIA  
DE ASSISTÊNCIA SOCIAL



## **FICHA TÉCNICA**

Governador do Estado

**Beto Richa**

Secretária de Estado da Família  
e Desenvolvimento Social

**Fernanda Richa**

Coordenação da Unidade Técnica do  
Programa Família Paranaense

**Letícia Reis**

Coordenação de Comunicação

**Adriana Ribeiro**

Fotografia

**Rogério Machado**

**Aliocha Maurício**

**Arquivo/Seds**

Projeto Gráfico

**Alexandre Ribeiro**

[www.desenvolvimentosocial.pr.gov.br](http://www.desenvolvimentosocial.pr.gov.br)

Palácio das Araucárias

Rua Jacy Loureiro de Campos, s/n

Centro Cívico - 80530-915

Curitiba - PR

Telefone para contato: 41 3210 2400

# PALAVRA DA SECRETÁRIA

Quando chegamos à Secretaria da Família e Desenvolvimento Social, em 2011, assumimos o compromisso de trabalhar para reduzir a pobreza no Paraná. Sabíamos que essa meta não era uma utopia, já que trazíamos em nossa bagagem profissional a experiência de ter reduzido em 65% a pobreza em Curitiba.

Felizmente, temos colhido bons resultados neste sonho que nos move e nos faz trabalhar cada vez mais, todos os dias.

Pesquisas do Instituto de Pesquisa Econômica Aplicada, o Ipea, mostram que estamos no caminho certo. Um levantamento de 2013, mostrou que o Paraná foi o estado que mais reduziu a miséria e a última pesquisa do órgão, de 2014, apontou o Paraná como líder no combate à extrema pobreza nas regiões Sul e Sudeste.

Números como esses nos enchem de satisfação por nos dar a certeza que estamos conseguindo melhorar a qualidade de vida das pessoas que mais precisam da mão amiga do poder público para superar as suas dificuldades.

O Família Paranaense, didaticamente explicado neste caderno, é nossa principal ação nesta caminhada. Desde seu lançamento, em 2012, atendemos 253 mil famílias que vivem em situação de vulnerabilidade e risco social. Superamos nossas metas, mas queremos ainda mais.

Isso significa mais comida na mesa das pessoas, uma criança na sala de aula, o tratamento médico necessário para curar alguma doença, a moradia, condições de sobreviver da agricultura, uma vaga de emprego, a emancipação financeira e tantas outras ações que tornam a vida mais fácil, digna e melhor.

Sonhamos com um Paraná sem miséria, onde as pessoas podem caminhar com suas próprias pernas, sem depender de auxílios governamentais. Acreditamos que isso pode acontecer e é para isso que trabalhamos.

**Fernanda Richa, secretária de  
Estado da Família e Desenvolvimento Social**



Programa está nos

**399**

municípios do Estado

Atendeu

**253,8**

mil famílias


com planos  
personalizados e o  
benefício da transferência  
de renda complementar.

(desde 2012)

**R\$ 116**  
milhões

investidos na transferência de  
renda e em ações desenvolvidas  
pelos municípios.

**UMA NOVA VIDA  
COMEÇA AQUI**

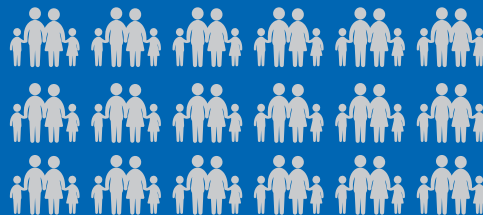


**O** Família Paranaense é o principal programa do Governo do Paraná para reduzir a pobreza no Estado. Criado em 2012, reúne ações de 19 secretarias e empresas estaduais – além dos municípios, que são importantes parceiros.

A coordenação é da Secretaria de Estado da Família e Desenvolvimento Social, responsável pelas políticas de assistência social e garantia de direitos.

Desde o lançamento do Família Paranaense, o Paraná deu um grande passo para promover o desenvolvimento e a emancipação das famílias que vivem em situação de vulnerabilidade e risco social. São as que mais precisam do poder público para superar suas dificuldades.

**R\$ 94 milhões**  
transferidos para



**235**  
mil famílias

(desde 2012)





# COMO FUNCIONA

**A**s famílias incluídas no programa Família Paranaense recebem acompanhamento personalizado por um período de dois anos. O plano de atendimento leva em consideração as necessidades de cada família e as especificidades da região onde vive.

Nesse período, elas são atendidas por uma rede integrada de proteção, principalmente nas áreas da assistência social, saúde, educação, habitação, agricultura e trabalho.

O Família Paranaense possui um modelo específico de acompanhamento familiar. Cada família é acompanhada por um técnico, que identifica as suas potencialidades e os recursos existentes, para depois definir o plano que a ajudará a promover o seu desenvolvimento autônomo.

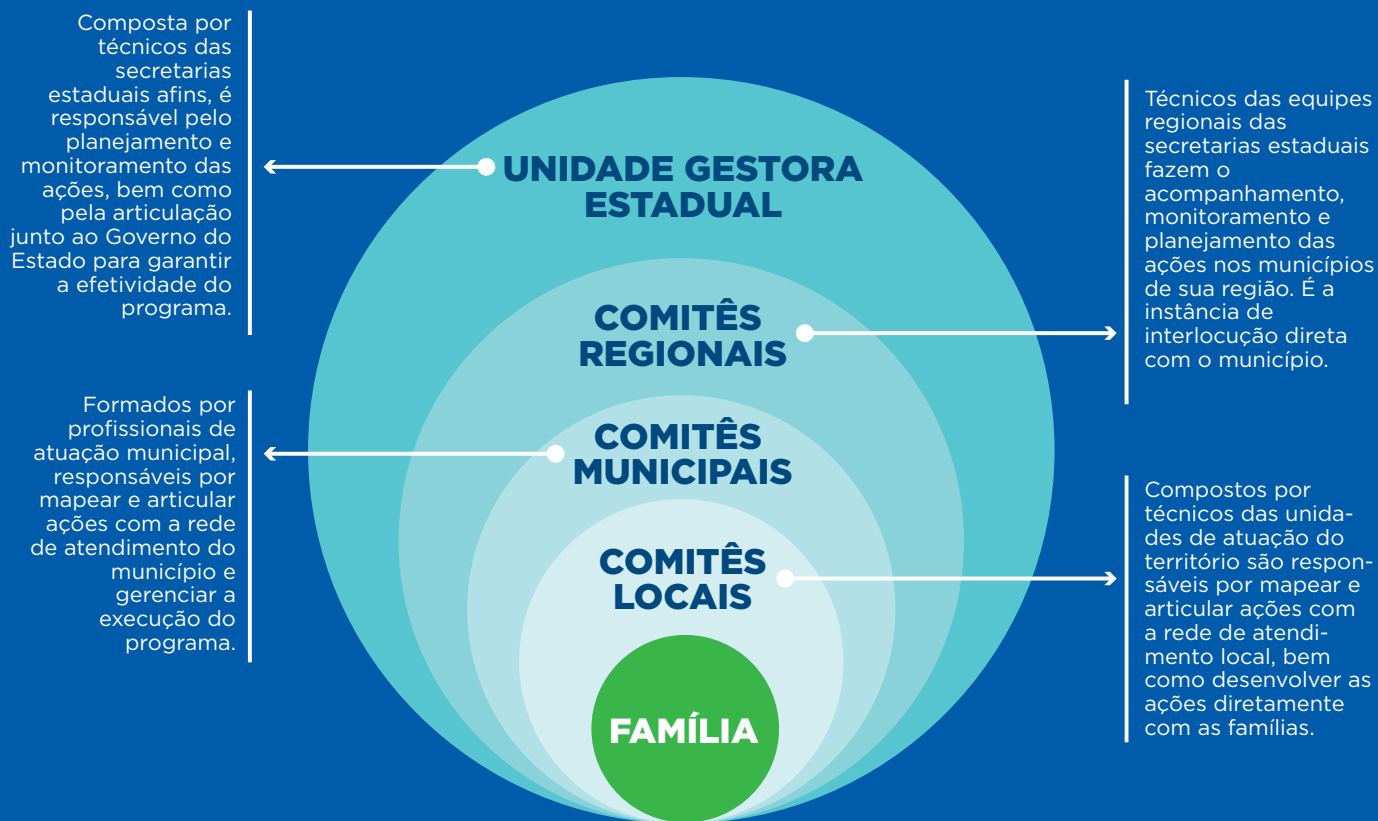


# ARRANJO DE GESTÃO



**P**ara alcançar seu objetivo, o Família Paranaense foi construído de maneira intersetorial, articulando redes por meio da implantação de vários níveis de Comitês de Gestão (local, municipal, regional e estadual). Cada comitê é formado

por gestores e/ou técnicos que atuam no Governo do Estado e nas prefeituras. Essas redes são estratégicas no desenvolvimento do programa, para que sejam dadas respostas às situações de vulnerabilidade social vivenciadas pelas famílias.



# MODALIDADES

O programa Família Paranaense possui quatro modalidades:

- 1 Municípios Prioritários;
- 2 Adesão Espontânea;
- 3 Atenção às Famílias dos Adolescentes Internados por Medida Socioeducativa (Afai);
- 4 Renda Família Paranaense.



O Família Paranaense **superou a meta** de atender 100 mil famílias nos primeiros três anos de implantação. Ao fim de 2014, já eram beneficiadas **165 mil famílias**.





**156 municípios** são considerados **prioritários** pelo programa Família Paranaense, em função dos baixos índices de desenvolvimento. As administrações municipais acompanham as famílias seguindo a metodologia do programa.

A seleção dos municípios leva em consideração o valor do Índice Iparades de Desempenho Municipal (IPDM), pelo percentual de extrema pobreza e pelo Índice de Vulnerabilidade das Famílias do Paraná.

Na modalidade **Adesão Espontânea** estão os municípios que, independentemente de seus indicadores sociais, aderem ao programa e fazem o acompanhamento individualizado às famílias.

Os municípios incluídos na modalidade **Atenção às Famílias dos Adolescentes Internados por Medida Socioeducativa (Afai)** fazem o acompanhamento sistemático de famílias, durante o período de internação e, posteriormente, durante um ano após a sua volta para casa.

Todos os municípios, mesmo os que não aderiram ao programa, estão incluídos na modalidade Renda Família Paranaense. Criado em dezembro de 2013, o benefício faz a transferência direta de renda às famílias que vivem em situação de vulnerabilidade social.



Meta para 2018, que era de prestar atendimento a 200 mil famílias, também **já foi superada com o atendimento, este ano, a 235 mil famílias.**

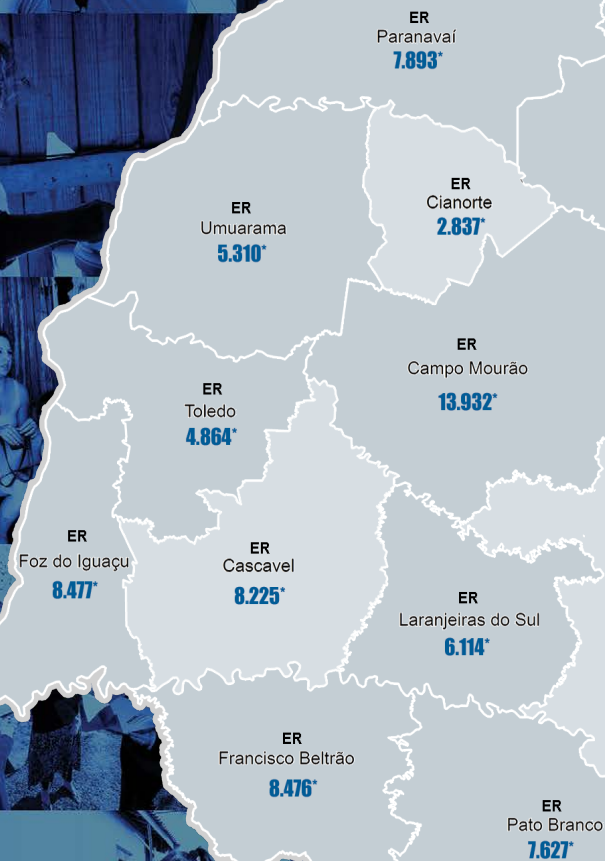
# APOIO AOS

## INCENTIVO FAMÍLIA PARANAENSE

Faz a transferência de recursos para que os municípios possam investir na política da assistência social e, com isso, fortalecer o acompanhamento das famílias incluídas no programa. Desde 2014, os 156 municípios considerados prioritários receberam R\$ 14,8 milhões. A transferência dos recursos acontece por meio da modalidade Fundo a Fundo, que dispensa a realização de convênio e traz mais autonomia para uso do dinheiro.

## LINHA DE CRÉDITO

Trata-se do Paraná Juro Zero, que oferta financiamentos, sem juros, para as famílias que queiram montar um negócio próprio ou ampliar o que já tem. As famílias financiam de R\$ 300,00 a R\$ 4 mil, que podem ser pagos em dez ou 20 parcelas. O dinheiro é empregado na compra de máquinas, equipamentos e ferramentas, na reforma ou ampliação de instalações ou mesmo como capital de giro.



# MUNICÍPIOS



\* Famílias atendidas pelo Programa

## SISTEMA DE ACOMPANHAMENTO FAMILIAR

Ferramenta informatizada usada pelos municípios que aderem ao programa. Nela estão dados sobre as famílias acompanhadas, o planejamento e o registro das ações desenvolvidas, importantes para o atendimento individualizado. Com as informações, os municípios podem fazer diagnósticos, monitorar e avaliar os resultados alcançados.

## CAPACITAÇÕES

A qualificação dos profissionais envolvidos no programa é uma prioridade do Família Paranaense. Para isso, são ofertadas capacitações que acontecem por meio de reuniões macrorregionais, regionais e municipais, além de videoconferências, webconferências e oficinas.



# IDENTIFICAÇÃO DAS FAMÍLIAS





O Índice de Vulnerabilidade das Famílias (IVFPR) foi criado para identificar e orientar a seleção das famílias que são incluídas no Família Paranaense, o que o torna uma importante ferramenta de apoio aos municípios.

Resultado de uma parceria da Secretaria de Estado da Família e Desenvolvimento Social com o Instituto Paranaense de Desenvolvimento Econômico e Social (Ipardes), o IVFPR tem seus dados gerados a partir do Cadastro Único dos Programas Sociais (CadÚnico).

Têm prioridade para participar do programa as famílias que apresentam os maiores índices de vulnerabilidade social.

## **CÁLCULO DO IVFPR CONSIDERA 19 COMPONENTES, DIVIDIDOS NAS DIMENSÕES:**



**Adequação do domicílio;**



**Perfil e composição familiar;**



**Acesso ao trabalho e renda;**



**Condição de escolaridade.**



# **RENDA PARA OS AGRICULTORES**





**U**ma nova ação do programa Família Paranaense está mudando a realidade das famílias de baixa renda que vivem na área rural. É o Renda Agricultor Familiar, benefício criado em dezembro de 2015, que transfere um valor fixo às famílias para ser investido na geração de renda e melhoria da qualidade de vida.

É destinado às famílias que vivem em situação de vulnerabilidade social, moradoras da área rural, que sobrevivem da agricultura e têm renda per capita de até R\$ 170 por mês. Aquelas que atendem aos critérios passam a receber uma ajuda única de R\$ 2 mil ou R\$ 3 mil (um ou outro valor), dependendo da renda familiar.


Os recursos podem ser usados em projetos voltados para a melhoria da qualidade da água e do saneamento, da produção de alimentos para o autoconsumo e para a geração de renda. São as próprias famílias que escolhem de que forma vão investir o dinheiro.

Técnicos da Emater elaboram o projeto com a família, orientam e acompanham a execução.



Meta é chegar a  
**5.600 famílias**  
**de todo o Estado**  
até 2019.

## PARCERIA COM O BID

 Governo do Estado assinou, em agosto de 2014, um contrato com o Banco Interamericano de Desenvolvimento (BID) para executar o Programa Integrado de Inclusão Social e Realização Urbana, que integra o Família Paranaense. O programa conta com um financiamento de US\$ 100 milhões, sendo 60% de recursos do banco e 40% de contrapartida do governo estadual.



O Programa Integrado prevê o atendimento de **22 mil famílias dos 156 municípios** considerados prioritários. As ações são nas áreas de **assistência social, trabalho, saúde, educação, habitação e agricultura.**



A photograph showing a woman with dark hair, wearing a white t-shirt, hugging a young child from behind. They are standing in a room with a white refrigerator in the background. The refrigerator has the brand name 'consul' visible. The scene is brightly lit, suggesting an indoor setting with large windows or doors. The image is partially overlaid with a green tint on the right side.

## UM PROGRAMA DE REFERÊNCIA

**P**ara o BID, o programa Família Paranaense pode se tornar uma referência para a América Latina e Caribe. De acordo com o consultor que coordena as missões do BID junto ao Governo do Paraná, Francisco Ochoa, a metodologia usada pelo programa é pioneira e capaz de garantir a melhoria da qualidade de vida das futuras gerações.

Desde 2014, Ochoa vem a Curitiba regularmente para acompanhar o andamento do Programa Integrado de Inclusão Social e Requalificação Urbana – Família Paranaense.



Em Curitiba, o programa que deu origem ao Família Paranaense **reduziu a pobreza em 65%**



CRAS

CENTRO DE REFERÊNCIA  
DE ASSISTÊNCIA SOCIAL

**AÇÕES DO PROGRAMA  
FAMÍLIA PARANAENSE**





## ASSISTÊNCIA SOCIAL

Construção de 22 Centros de Referência de Assistência Social (Cras) e oito Centros de Referência Especializados de Assistência Social (Creas). Repasses para ações de Proteção Social Básica e Especial, Gestão do Suas, benefícios eventuais, transferência de renda às famílias, concessão de desconto na tarifa de energia elétrica (programa Luz Fraterna), reformas e ampliações de Cras e contratação de equipes volantes.



## HABITAÇÃO

Regularização fundiária em dez municípios que apresentam os maiores índices de vulnerabilidade habitacional. A ação prevê regularização de áreas com infraestrutura urbana, a titularização dos imóveis, reforma e construção de novas moradias.



## SAÚDE

Ações, nas unidades de saúde, para garantir o acompanhamento às gestantes e às pessoas com doenças crônicas (diabetes e hipertensão) e vacinação de crianças de até um ano.



## EDUCAÇÃO

Ações para garantir a ampliação de jornada escolar, por meio de atividades complementares ou no contraturno, educação de jovens e adultos e combate ao abandono escolar.



## TRABALHO

Oferta de cursos de qualificação profissional e incentivos para novos empreendimentos.



## AGRICULTURA

Implantação do Renda Família Paranaense Agricultor Familiar – benefício para famílias que vivem na área rural.

## FAMÍLIAS MELHORAM QUALIDADE DE VIDA



**O** Família Paranaense tem garantido grandes resultados na promoção e melhoria das condições de vida das famílias paranaenses com maior grau de vulnerabilidade social.

### 33%

melhoraram a qualidade de vida, em comparação com as que não participam do programa.

### 65%

incrementaram as moradias

### 60%

progrediram na condição de escolaridade\*

\* Leva-se em consideração o aumento do número de crianças e adolescentes que voltaram a estudar e de jovens e adultos que terminaram o ensino fundamental.

O desenvolvimento do programa Família Paranaense tem contribuído para a redução da extrema pobreza no Estado.

De acordo com o último levantamento do Instituto de Pesquisa Econômica Aplicada (Ipea), de 2009 a 2014 o Paraná liderou a redução da extrema pobreza nas regiões Sul e Sudeste do País. Nesse período, 214,6 mil pessoas deixaram a extrema pobreza, o que mostra uma redução de 57,4%.

## PARANÁ LIDERA REDUÇÃO DA EXTREMA POBREZA

### VIDA NOVA

O casal Maria Senhora de Jesus dos Santos e Gersino Rodrigo dos Santos é uma das famílias que melhoraram sua moradia





# FAMÍLIA PARANAENSE UMA NOVA VIDA COMEÇA AQUI.



**PARANÁ**  
GOVERNO DO ESTADO

CRAS  
CENTRO DE REFERÊNCIA  
DE ASSISTÊNCIA SOCIAL